

ASSOCIATION LUXEMBOURGEOISE DU DIABETE



RAPPORT D'ACTIVITE 2005

Missions

L'Association Luxembourgeoise du Diabète a comme mission d'offrir des services visant à améliorer l'information et l'éducation des diabétiques et de leur entourage et qui comprennent entre autres:

- une permanence téléphonique et un accueil (écoute, informations, conseils, guidance)
- la gestion d'un centre de documentation ouvert aux diabétiques et toute personne intéressée par le diabète
- l'organisation régulière de séances d'information et d'éducation
- l'organisation et l'assistance de groupes de rencontre et/ou d'entre-aide pour des personnes ayant des demandes spécifiques (p.ex. parents d'enfants diabétiques, diabétiques sportifs...)

Activités:

* Permanences

Les heures d'ouverture de la Maison du Diabète ont été augmentées à 3 jours/semaine de 9.00 -16.00 heures, les permanences ont été assurées en alternance par 5 bénévoles, une infirmière en éducation et une diététicienne-chargée de direction.

632 fiches d'accueil (196 en 2004) ont été remplies et évaluées:

495 appels (78 %), 137 visites (22 %)

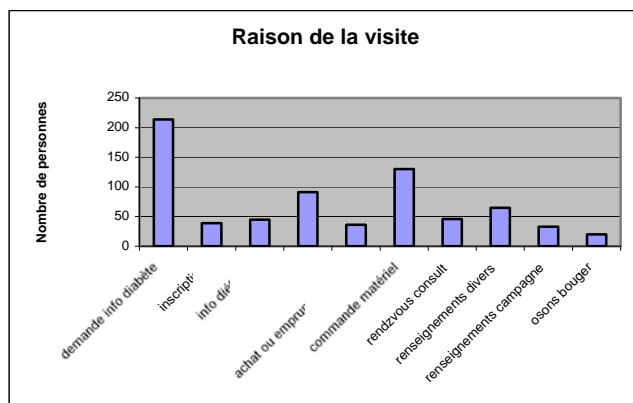
248 hommes, 317 femmes

âge moyen: 55,2 ans (min. 4 ans, max. 90 ans)

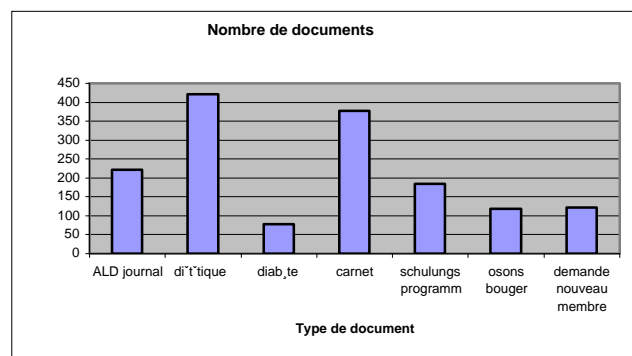
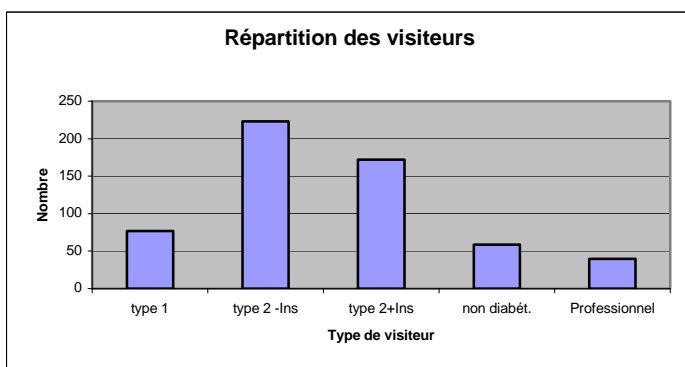
85 personnes non diabétiques (conjoints, parents, ..)

Objectifs 2005

- développer et faire connaître les services offerts par la "Maison du Diabète"
- améliorer l'offre des programmes d'éducation et des séances d'information pour diabétiques traités avec ou sans insuline
- assurer l'information des diabétiques par le "Journal du diabétique", le site internet www.ald.lu, l'organisation de conférences et de manifestations publiques
- favoriser les contacts humains et les possibilités d'échange et offrir un soutien moral aux diabétiques et leurs familles par l'organisation d'activités socio-culturelles
- sensibiliser la population à l'importance d'un dépistage précoce et aux risques du diabète de type 2 grâce au projet Interreg IIIA W-L-L « Création d'un réseau transfrontalier du diabète »



30 % étaient déjà membres de l'ALD (44% en 2004), les autres ont connu la Maison du Diabète par la presse (23%), le médecin ou autre professionnel de santé (28%), connaissances (22%) ou autre (foire, conférences Internet...) (16%)

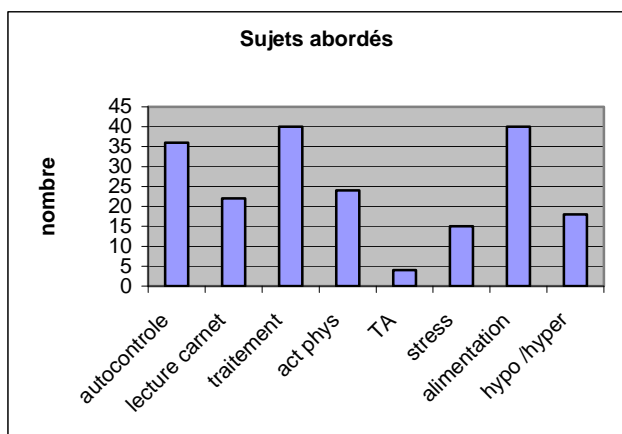


* Consultations en diabétologie

(effectuées selon besoin par une infirmière en diabétologie ou une diététicienne ou les deux)



83 consultations (12 en 2004) ont été effectuées (56 femmes, 30 hommes et 6 conjoints de diabétiques), dont 11 diabétiques de type 1 (2 en 2004), 31 diabétiques de type 2 traités à l'insuline (4 en 2004), 44 diabétiques de type 2 sans insuline (6 en 2004)



* Cours d'éducation pour diabétiques

Cours pour diabétiques traités à l'insuline

2 cours de 5 séances (3 cours en 2004)
(11 inscriptions dont 7 participants et 2 abandons en cours de route)
(12 participants en 2004)

Cours de motivation pour diabétiques de type 2 (MEDIAS 2)

5 cours de 8 séances (6 cours en 2004)
(44 inscriptions dont 33 participants et 5 abandons en cours de route)
(36 participants en 2004)



Réunions d'information

- *Le pied du diabétique*: 2 réunions (2 en 2004)
8 inscriptions dont 4 participants
- *Le bon choix des graisses*: 3 réunions (3 en 2004)
24 inscriptions dont 14 participants
- *L'activité physique chez le diabétique*: 3 réunions (2 en 2004)
21 inscriptions dont 13 participants
- *Manger au restaurant*: 2 réunions (1 en 2004)
14 inscriptions dont 9 participants
- *Les produits allégés*: 3 réunions (2 en 2004)
28 inscriptions dont 16 participants
- *La prévention des complications*: 1 réunion (1 en 2004)
5 inscriptions dont 3 participants

Nouveau cours en 2005

- *La rétinopathie diabétique, ses origines, son traitement*
14 inscriptions, 16 participants

* Formations pour professionnels sur la prise en charge du diabétique

- HELP-Doheem versuergt : formation des aides socio-familiales (4 heures)
- Formation ALFORMEC « Le rôle de la prise en charge du patient diabétique et ses bienfaits sur l'équilibre métabolique. » (*Présentation du programme d'éducation et des services de la Maison du Diabète*)
- Maison de soins Schiffflange : formation des aide socio-familiales (4 heures)
- Foyer Hiirzebiërg (Centre de jour) : L'alimentation du diabétique âgé.

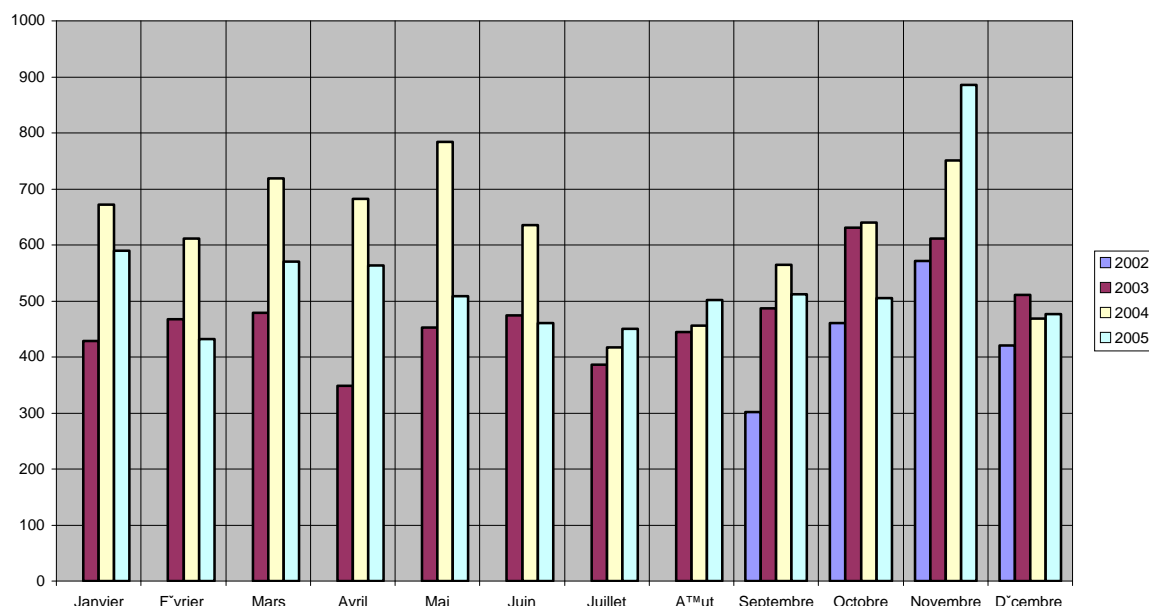
* Information du public, conférences

- Site internet www.ald.lu (site en 2 langues, possibilité de s'inscrire online, mise à jour des links, possibilité de suivre les activités du groupe *Osons bouger*, publication des articles d'actualité issus du *Journal du diabétique* et mise à jour des informations sur les activités de l'association).

Online shop, avec possibilité de commander du matériel et des brochures.

Au total 6458 personnes ont visité le site (7403 en 2004), 28 personnes se sont inscrites (41 en 2004), 66 ont demandé des informations (65 en 2004) et 48 ont fait une commande par le "shop" (41 en 2004),

Visiteurs Site ALD 2002 - 2005



- L'Assemblée générale du mardi 19 avril 2005 a été accompagnée d'une conférence:

*Wei behandelen ech langfristech mein
lwwergewicht?*

(Dr Marc JACQUE)

participation: 80 personnes (50 en 2004)

- Stands d'information :

(distribution de dépliants: activités de l'ALD, programmes d'éducation, informations sur le diabète...)

* Journée Santé « Gesond Diddeleng »

* Salon Santé Life 2



- La **Journée Mondiale du Diabète** sous le thème :

« **PARTONS DU BON PIED-
EVITONS L'AMPUTATION** »

a été célébrée par une Journée porte ouverte avec 3 conférences:

- * *Pieds et diabète : Pourquoi faut-il prendre ses pieds en main ?*
- * *Les lésions du pied diabétique mènent-elles nécessairement à l'amputation ?*
- * *Le rôle du podologue dans la prise en charge des pieds de la personne diabétique.*



et une marche « **Diabetes WALK** » ayant comme but la sensibilisation à l'activité physique

(+/- 50 participants 114 en 2004)



± 500 personnes (600 en 2004) ont profité de la Journée Porte ouverte et se sont renseignées auprès des différents stands d'information (matériel d'autocontrôle, diététique, stand ALD, livres sur le diabète, atelier de podologie, stand de « produits » pour pieds diabétiques...)

Plusieurs articles et reportages sur le diabète sont parus dans la presse écrite et parlée, ainsi qu'une émission télévisée.

- **Conférences d'information sur le diabète**

- Club Senior Hiirzbiereg d'Ettelbruck et CIPA Diekirch (+/- 150 participants)

- **Campagne transfrontalière** de sensibilisation au diabète de type 2 et ses facteurs de risque

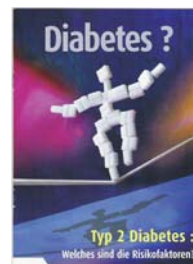
« *Diabète : et si vous étiez concerné ?* » réalisée dans le cadre du programme Interreg III A

+/- 1350 personnes ont participé



Publications

- Parution de 4 numéros du *Journal du diabétique* tirage 1300 exemplaires/ numéro (1200 exemplaires en 2003)
- Edition d'une brochure de présentation du programme d'éducation pour diabétiques
- Edition d'un dépliant pour la présentation du groupe « Osons bouger » « *Envie de bouger /Lust auf Bewegung* »
- Edition d'un dépliant d'information « *Le diabète de l'enfant/ Diabetes bei Kindern* » en collaboration avec le DCCP
- Edition d'une brochure d'information sur le diabète de type 2 dans le cadre du programme Interreg.



- Activités socio-éducatives pour enfants diabétiques en collaboration avec le Diabetes Care Clinique Pédiatrique DCCP

- W-E. éducatif pour enfants diabétiques à Eisenborn (12-13 mars)
participation: 20 enfants, 8 adultes
(25 + 8 en 2004)



- Création d'un site d'information pédagogique pour enfants www.diabc.lu (le site DiABC a été récompensé par le Prix NOVO NORDISK 2005)
- Formation pour personnel enseignant et éducateurs ,
participation +/- 40 (40 en 2004)

Les groupes d'activité physique

Buts :

- Redonner goût à l'activité physique aux personnes diabétiques de type I et type II et cela dans un cadre rassurant
- Permettre l'échange d' expériences de la vie de diabétiques
- Souligner le côté humain de ces échanges et enclencher de la sorte la motivation réciproque.
- Groupe de la mise en pratique et non d'une conférence théorique

- « Osons Bouger »



Le groupe « Osons Bouger » compte à l'issue de sa deuxième année de fonctionnement 53 membres inscrits, présents régulièrement aux randonnées.

Les randonnées d'une durée de 2 heures ont lieu chaque deuxième jeudi sauf vacances scolaires. Elles font découvrir à chaque fois une autre contrée du pays.

Date	Localité	Participants	Excusés
10.03	Nospelt	31	11
24.03	Schifflange	28	13
14.04	Diekirch	30	7
28.04	Luxembourg	45	6
12.05	Larochette	32	4
26.05	Wiltz	45	6
09.06	Niederanven	36	9
30.06	Mariendall	31	8
14.07	Oetrange	46	6
15.09	Reisdorf	30	9
29.09	Ahn	28	14
27.10	Dalheim	39	9
09.11	Gantebeinsmühle	41	7

- « Nordic Walking » :

Le groupe s'est créé en novembre 2005 , il compte actuellement 12 membres inscrits, avec une présence régulière de 9 personnes en moyenne.

En un premier temps, le groupe se réunit tous les mardis, toujours au même endroit, mais dès que les connaissances de base seront acquises des promenades dans tout le pays seront envisagées.



Activités sociales et culturelles

- **Trèppeltour** à Liefrange avec repas commun participation: 23 personnes (± 28 en 2004)
- **Excursion** avec Visite de Saverne, repas commun et visite du plan incliné St Louis Arzviller,
participation 49 personnes (± 55 en 2004),
- **Fête de Noël** participation: ± 140 personnes (± 150 en 2004)

Le projet Interreg IIIA W-L-L « Création d'un réseau transfrontalier du diabète »



- réunions :

- * 2 réunions du comité d'accompagnement Interreg à Arlon
- * 5 réunions du comité de direction transfrontalier dont 2 au Luxembourg
- * 1 réunion du comité scientifique transfrontalier au Luxembourg
- * 3 réunions du comité de pilotage local luxembourgeois
- * 3 réunions de formation pour le personnel soignant participant à la campagne de sensibilisation

- * participation à la campagne transfrontalière de sensibilisation au diabète de type 2 et ses facteurs de risque



- actions :

- * présentation du programme d'éducation de la Maison du Diabète avec envoi de la brochure à tous les médecins généralistes, internistes et ophtalmologues.
(au total plus de 2500 brochures ont été envoyées)



Evolution du nombre de membres

Au courant de l'année, 140 nouveaux membres (103 en 2004) ont été recrutés. A la fin de l'année 2005, l'ALD comptait 1086 membres (fin de l'année 2004 : 1001 membres).

Evolution des activités de l'ALD

	2000	2001	2002	2003	2004	2005
Membres	782	826	905	962	1001	1086
Permanences (tel.)	200	250	280	310	350	495
Permanences (accueil)	25	30	35	100	100	137
W.E. Educatif (enfants)	29	29	20	35	25	20
W.E. Educatif (adultes)	10	10	8	10	8	8
Camp éducatif (enfants)	-	-	-	11	10	-
Camp éducatif (adultes)	-	-	-	5	5	-
Journée pour enfants	-	65	35	-	-	-
Tréppeltour	25	20	30	20	28	23
Excursion	50	30	40	35	55	49
Fête de Noël	120	100	120	80	150	140
Assemblée Générale	60	80	80	30	50	80
Journée mondiale du Diabète	350	350	400	500	600	500