

# ASSOCIATION LUXEMBOURGEOISE DU DIABETE

## RAPPORT D'ACTIVITE 2003

L'Association Luxembourgeoise du Diabète a comme **mission** d'offrir des services visant à améliorer l'information et l'éducation des diabétiques et de leur entourage et qui comprennent entre autre:

- \* une permanence téléphonique et un accueil (écoute, informations, conseils, guidance)
- \* la gestion d'un centre de documentation ouvert aux diabétiques et toute personne intéressée par le diabète
- \* l'organisation régulière de séances d'information et d'éducation
- \* l'organisation et l'assistance de groupes de rencontre et/ou d'entre-aide pour des personnes ayant des demandes spécifiques (p.ex. parents d'enfants diabétiques, diabétiques sportifs...)

Les **objectifs** pour l'année 2003:

- \* développer et faire connaître les services offerts par le nouveau projet "*Maison du Diabète*"
- \* organiser des programmes d'éducation et des séances d'information pour diabétiques traités avec ou sans insuline
- \* assurer l'information des diabétiques par le "*Journal du diabétique*", le site internet [www.ald.lu](http://www.ald.lu), l'organisation de conférences et de manifestations publiques
- \* favoriser les contacts humains et les possibilités d'échange et offrir un soutien moral aux diabétiques et leurs familles par l'organisation d'activités socio-culturelles

Les **activités**:

### \* **Permanences**

Les permanences ont été assurées tous les lundis de 17.00 à 19.00 heures et les mercredis de 14.00 à 17.00 heures en alternance par 8 bénévoles.

Au total ± 310 (± 280 en 2002) appels téléphoniques et ± 100 (± 35 en 2002) visites ont été enregistrés.

139 fiches d'accueil (50% lors d'un appel, 50% lors d'une visite) ont été remplies et évaluées:

60 hommes, 79 femmes, âge moyen: 55,5 ans (min. 5 ans, max. 80 ans), 28 diabétiques type 1, 64 type 2 sans insuline, 34 type 2 traités à l'insuline, 13 non diabétiques (dont 8 infirmières ou professionnels de santé)

37 étaient déjà membres de l'ALD, les autres ont connu la Maison du Diabète par la presse (35%), le médecin (27%) ou autre (pharmacie, hôpital, connaissances, internet...)

raisons pour la visite/appel: 44% demande infos diabète, 21% inscription ALD, 15% infos diététiques, 14% renseignements et inscription séances d'éducation, 10% achat ou emprunt matériel pour diabétiques (sacoche, lecteurs, pen...), 7 personnes ont emprunté des livres dans la bibliothèque

### \* **Cours d'éducation pour diabétiques**

#### Cours pour diabétiques traités à l'insuline

**4 cours** (février, juillet, septembre, novembre) (2 cours en 2002)

**38 participants:** (12 participants en 2002)

18 femmes et 20 hommes, âge 14-81 ans (moyenne 50 ans)

13 participants étaient des diabétiques de type 1, les autres étaient des diabétiques de type 2 traités à l'insuline

**Résultats:** (pré- et pos-test)

TOTAL du questionnaire 78 points

connaissance au début du cours: moyenne: 38 points (min 11, max 64)

connaissance à la fin du cours: moyenne: 53 points (min 32, max 73)

Les participants ont amélioré leurs connaissances d'une moyenne de 14 points, ce qui correspond à 18% (min 0, max 34 points) (16% en 2002)

### Cours pour diabétiques non traités à l'insuline

**4 cours** (janvier, mars, avril, octobre) (4 cours en 2002)

**41 participants:** (36 participants en 2002)

15 femmes et 26 hommes, âge 29-83 ans (moyenne 60 ans)

**Résultats:** (pré- et pos-test)

TOTAL du questionnaire 10 points

connaissance au début du cours: moyenne: 5,5 points (min 2, max 9)

connaissance à la fin du cours: moyenne: 8,5 points (min 5, max 10)

Les participants ont amélioré leurs connaissances d'une moyenne de 3 points, ce qui correspond à 30% (min 0, max 7 points) (30% en 2002)

### Soirées d'information (n'existaient pas en 2002)

\* **Le pied du diabétique:** 3 soirées (juin, octobre, novembre)

Participation: 24 personnes (9 femmes, 15 hommes, moyenne d'âge 56 ans (34-77 ans),

17 insulino-traités, 6 non-insulino-traités

\* **Le bon choix des graisses:** 4 soirées théoriques (avril, mai, novembre, décembre)

Participation: 35 personnes (19 femmes, 16 hommes, moyenne d'âge 55 ans (29-77 ans),

21 insulino-traités, 13 non-insulino-traités

2 soirées pratiques (novembre, décembre)

Participation: 7 personnes (5 femmes, 2 hommes, moyenne d'âge 52 ans (34-66 ans),

4 insulino-traités, 3 non-insulino-traités

\* **L'activité physique chez le diabétique de type 2:** 1 soirée (mai)

Participation: 12 personnes (8 femmes, 4 hommes, moyenne d'âge 58 ans (39-76 ans),

5 insulino-traités, 7 non-insulino-traités

### Formation interne

Tous les formateurs du groupe éducation ont participé à une formation continue de +/- 12 heures, organisée par un psychologue de la Diabetes-Akademie Bad Mergentheim (10-11 octobre) **Diabetes-Selbstmanagement für Typ 2** (Programme MEDIAS 2) dans le but de développer un nouveau programme d'éducation pour diabétiques de type 2 en 2004

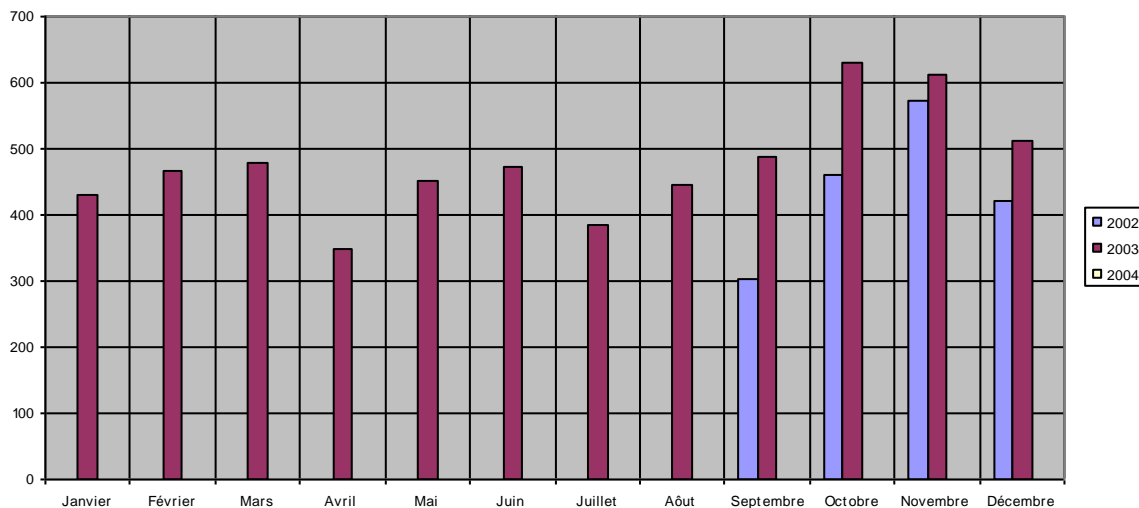
\* **Formations pour professionnels**

- Objectif Plein emploi de Schifflange: formation d'aide socio-familiale juillet (2 heures)
- Maison de retraite de Niedercorn: personnel soignant 22 octobre (2 heures)
- Clinique Ste Thérèse: personnel de l'unité de diabétologie 17 et 20 décembre (8 heures)

### \* **Information du public, conférences**

- **Site internet** [www.ald.lu](http://www.ald.lu) (site en 2 langues, possibilité de s'inscrire online, mise à jour des links, possibilité de suivre le projet "Diabète 8000", publication des articles d'actualité issus du *Journal du diabétique* et mise à jour des informations sur les activités de l'association. Nouveauté 2003: online shop, avec possibilité de commander du matériel et des brochures.

Visiteurs Site ALD 2002 - 2004



Au total 5722 personnes ont visité le site (*1756 en 2002*), 28 personnes se sont inscrites (*12 en 2002*), 54 ont demandé des informations (*22 en 2002*) et 44 ont fait une commande par le "shop" (*3 en 2002*)

- **Inauguration officielle de la Maison du Diabète** (12 février)

Réception suivie de plusieurs articles de presse et émissions radio

- **L'Assemblée générale** du 20 mars 2003 a été accompagnée d'une conférence:

*Autocontrôle et AST (Alternative Site Testing)* (Dr. Roger WIRION)

participation: ± 30 personnes (*80 en 2002*)

- **Congrès IDF**

\* Accueil de la 10<sup>ème</sup> *Randonnée cyclotouriste du diabète* (Strasbourg à Paris du 20 au 24 août 2003)

L'ALD a accueilli l'équipe de cette randonnée, c.à d. environ 50 diabétiques de différentes nationalités + l'équipe accompagnatrice, lors de leur étape à Luxembourg le jeudi 21 août.

L'arrivée a eu lieu au « Knuedler », où nous avons été accueillis par le collègue échevinal.

\* Participation au 18e Congrès de la Fédération Internationale du Diabète (IDF)

(24 au 29 août 2003 à Paris) avec stand d'information de l'ALD au Village associatif

- Participation au salon **Handicap? - Salon des solutions pour tous** organisé par Info-Handicap lors de la FIL d'automne (23 au 26 octobre) avec un stand d'information sur le diabète

(distribution de dépliants: activités de l'ALD, programmes d'éducation, informations sur le diabète +/-100)

- **Stand d'information** dans le mall de la Belle-Etoile le 4 décembre à l'occasion de la Journée nationale du 3<sup>ème</sup> âge 50+ organisée par RBS

+/-20 personnes ont été accueillies et informées

- La **Journée Mondiale du Diabète** sous le thème:

*"REINS et DIABETE: Le diabète peut vous coûter les reins – Agissez maintenant!"*  
a été célébrée par une Journée porte ouverte, le 16 novembre à l'Hôtel Parc-Belle-Vue avec 3 conférences:

\* *Néphropathie et diabète : prévention et traitement*  
(Dr. Robert APSNER, néphrologue)

\* *Mesures de la tension artérielle : quelle est l'utilité, comment les interpréter ?*  
(Dr. Marc KEIPES, endocrinologue)

\* *Le rôle de l'alimentation dans la prévention des néphropathies*  
(Sylvie PAQUET, diététicienne)

± 500 personnes (400 en 2002) ont profité de la Journée Porte ouverte et se sont renseignées auprès des différents stands d'information (matériel d'autocontrôle, diététique, stand ALD, livres sur le diabète, atelier de podologie, animation pour enfants...)

Plusieurs articles et reportages sur le diabète sont parus dans la presse écrite et parlée

#### **- Conférences d'information sur le diabète**

\* 9 octobre: commission culturelle de Strassen

\* 6 novembre: Foyer Senior *Haus op der Heed* de Hupperdange

\* 14 novembre: Section Amiperas de Schifflange

\* 26 novembre: Club Senior *Prenzebiërg* de Niedercorn

#### **\* Publications**

- Parution de 4 numéros du **Journal du diabétique** (36-44 pages en quadri-chromie)  
(tirage 1200 exemplaires/ numéro) (1000 exemplaires en 2002)

#### **\* Activités socio-éducatives pour enfants diabétiques en collaboration avec le Diabetes Care Clinique Pédiatrique**

- W-E. éducatif pour enfants diabétiques à Eisenborn (16-17 mars)  
participation: 35 enfants, 10 adultes (20 + 8 en 2002)

- Camp éducatif pour enfants diabétiques Robbesscheier à Munshausen (20-25 juillet)  
participation: 10 enfants, 5 adultes (11 + 5 en 2002)

#### **\* Activités sociales et culturelles**

(ayant comme objectif de promouvoir une activité physique régulière, d'aider les diabétiques à adapter les repas à leur vie sociale, de favoriser les échanges d'idées et les contacts entre diabétiques)

- Trèppeltour Mullerthal  
avec repas commun (18 mai) participation: ± 20 personnes (± 30 en 2002)

- Excursion à Nancy (28 septembre)  
participation: ± 35 personnes (± 40 en 2002)

- Fête de Noël (27 décembre) participation: ± 80 personnes (± 120 en 2002)

#### **Evolution du nombre de membres**

au courant de l'année, **106 nouveaux membres** (115 en 2002) ont été recrutés, dont +/- 50% sont des diabétiques de type 2 non-insulinodépendants.

49 membres ont été rayés de la liste (annulation de la carte de membres, décès, départ, non-paiement de la cotisation de deux années consécutives)

**à la fin de l'année 2003 l'ALD comptait 962 membres**

(fin de l'année 2002: 905 membres)

## **Conclusions**

Après un an de fonctionnement, la Maison du Diabète peut être fière de ses résultats. En effet le nombre de visites et de consultations téléphoniques ont fortement augmenté, de même que la participation aux cours d'éducation.

Le fait que de plus en plus d'associations et institutions, mais également des groupements professionnels, font appel à l'ALD pour l'organisation de conférences et de formations est fortement encourageant, puisqu'il confirme les objectifs que l'ALD s'est donnés: devenir un centre de référence pour le diabète.

Les effectifs de l'équipe de formateurs ne suffisant plus pour répondre de manière efficace à la demande de cours et formations, des efforts devront être faits pour recruter davantage de personnel encadrant et d'élargir ainsi l'offre du programme d'éducation (p.ex. nouveau programme MEDIAS 2)